

一、药剂参数：

产品	技术参数	数量	单位
0.5%苦皮藤提取物烟剂	一、苦皮藤素质量分数%：0.5±0.12 二、标志性化合物 1(苦皮藤素III)：≥0.05 三、标志性化合物 2(Celahin D)：≥0.1 四、干燥减量%：≤3.0 五、PH值范围：5.0-8.5 六、自燃温度：≥100℃ 七、成烟率：≥85% 八、燃烧发烟时间：≥2min 九、干筛试验(通过 35lum 标准筛)%：≥97	27.5298	吨

1、项目规模及内容：

对巴林林业局施业区内发生桦树柳蓝叶甲虫害的公益林采取人工释放0.5%苦皮藤提取物烟剂进行治疗，治理总面积 30971亩。

2、主要技术措施

此次灾后治理采用无公害防治方法。对巴林林业局施业区内发生桦树柳蓝叶甲虫害的公益林采取人工释放0.5%苦皮藤提取物烟剂进行治疗，治理总面积 30971亩。

2.1 有害生物防治设计

2.1.1 无公害防治

选药标准：高效、低毒、环保，符合林区实际条件。

选择药品：0.5%苦皮藤提取物烟剂

性能：该产品属于植物源农药，它是以苦皮藤根皮为原料，经有机溶剂提取后将提取物及多种助剂科学配伍而成的杀虫烟剂，其作用机理独特，主要作用于昆虫消化道组织，破坏其消化系统正常功能，导致昆虫进食困难，饥饿而死，该产品不易产生抗性和交叉抗性。

制剂类型：烟剂

用量：适合于郁闭度大于0.7的林分使用，可根据具体情况增减用量和布设放烟点。

施用时间：以凌晨或傍晚气压较低时放烟

2.1.2 施药技术

（1）放烟地区自然概况调查

在林内放烟，烟云的移动与林分、地势和局部气候条件有密切的关系。放烟前，参加烟剂防治的工作人员，应亲临现场调查了解放烟地区的自然概况，通过现场实验，根据烟云扩散的实际情况布设的放烟点。

（2）放烟时机选择

在一定高度范围内（如林冠上）出现逆温层结，是放烟的有利时机。地表面逆温一般在日落前1小时从地表面开始形成，到第二天日出后1小时消失。在清晨静稳气流受到扰动前，地表面逆温最强。

（3）发烟线及放烟点的设置

放烟线的设置应根据烟云流动方向和烟云扩散的有效距离或范围来确定。如果山地傍晚放烟时，发烟线应布置距山脊5m左右的坡上设置，这条发烟线一般不受常风控制，多在山风的控制下，顺利沿坡下滑。如果早晨放烟，则发烟线应紧靠山脚设置，利用谷风使烟云沿坡爬上山。平原地区发烟线的设置主要根据放烟当时的常风方向和防治区的形状。放烟线应在上风头沿防治区的边缘设置。确定好放烟线后，在放烟线上每隔5.0~7.0m设1个发烟点，如果坡长<300.0m，则可不增设补助发烟点。坡长如果>300.0m，则可在坡下300.0m左右处适当增设补助烟点。

（4）烟剂施放方式

在实际放烟作业时，应根据放烟林分的特点、防治面积、地形地势和气候条件来确定施放方式。

①. 固定式放烟方式是将施放的烟剂分放在规定的放烟位置上，每个放烟点放置一包烟剂，然后按照施放顺序逐次将引燃。

②. 流动式放烟方式是放烟人员沿规定的放烟路线，手持点燃的烟剂一包接续一包，迎风或垂直风向有计划地走动放烟。

（5）烟剂用量及配置

①按项目作业设计及采购人要求进行

（6）人员及机械配置

该项目在烟剂施放时需配备人员主要是燃点布设、燃点可燃物清理、人工运送各燃点药剂、做好防扑火准备。

（7）安全防护

①. 放烟前应事先通知放烟林分附近的居民，防火期内应通知森林防火部门，以防发生意外情况。

②. 0.5%苦皮藤提取物烟剂是天然植物性农药，急性经口、皮、吸入均属低毒，对皮肤无刺激性和致敏作用，对眼睛有轻度刺激性。烟剂燃烧过程中会产生二氧化硫等有害物质，对眼睛和呼吸道粘膜有强烈刺激作用，因此施放人员应配备防毒面罩。

③. 放烟时禁止吸烟、进食和饮水，放完烟后要沐浴更衣。如发现有人中毒，要立即就医。

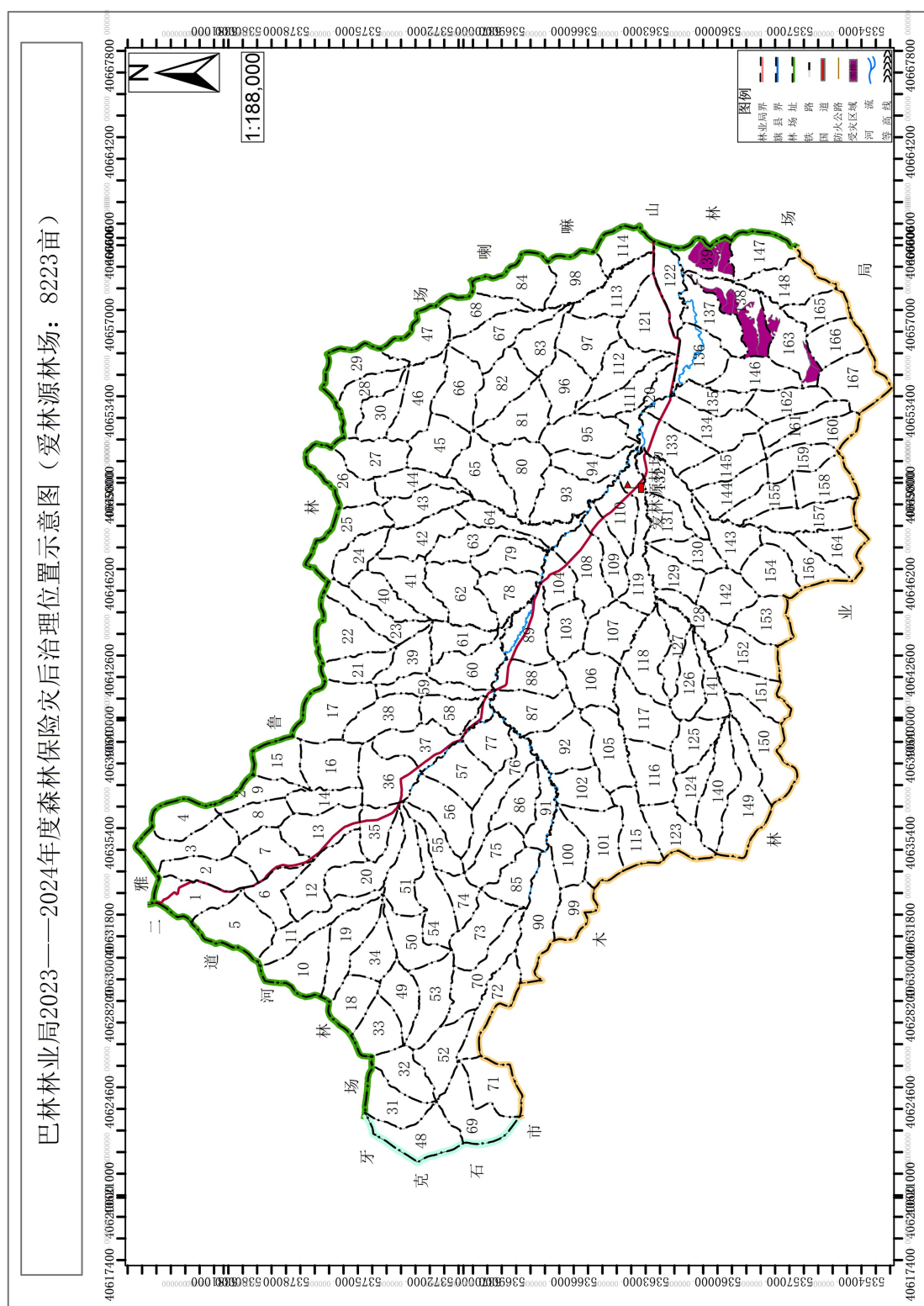
④. 布设烟点时要与树木保持一定距离，以防伤害树木。放置烟剂前，需将烟点周围的枯枝落叶清除。待烟剂正常冒烟后，放烟人员再开下一个放烟点。

⑤. 烟剂施放完毕，放烟队伍不要立即撤离作业地点。经半小时左右，确认无火源时再离开放烟现场。

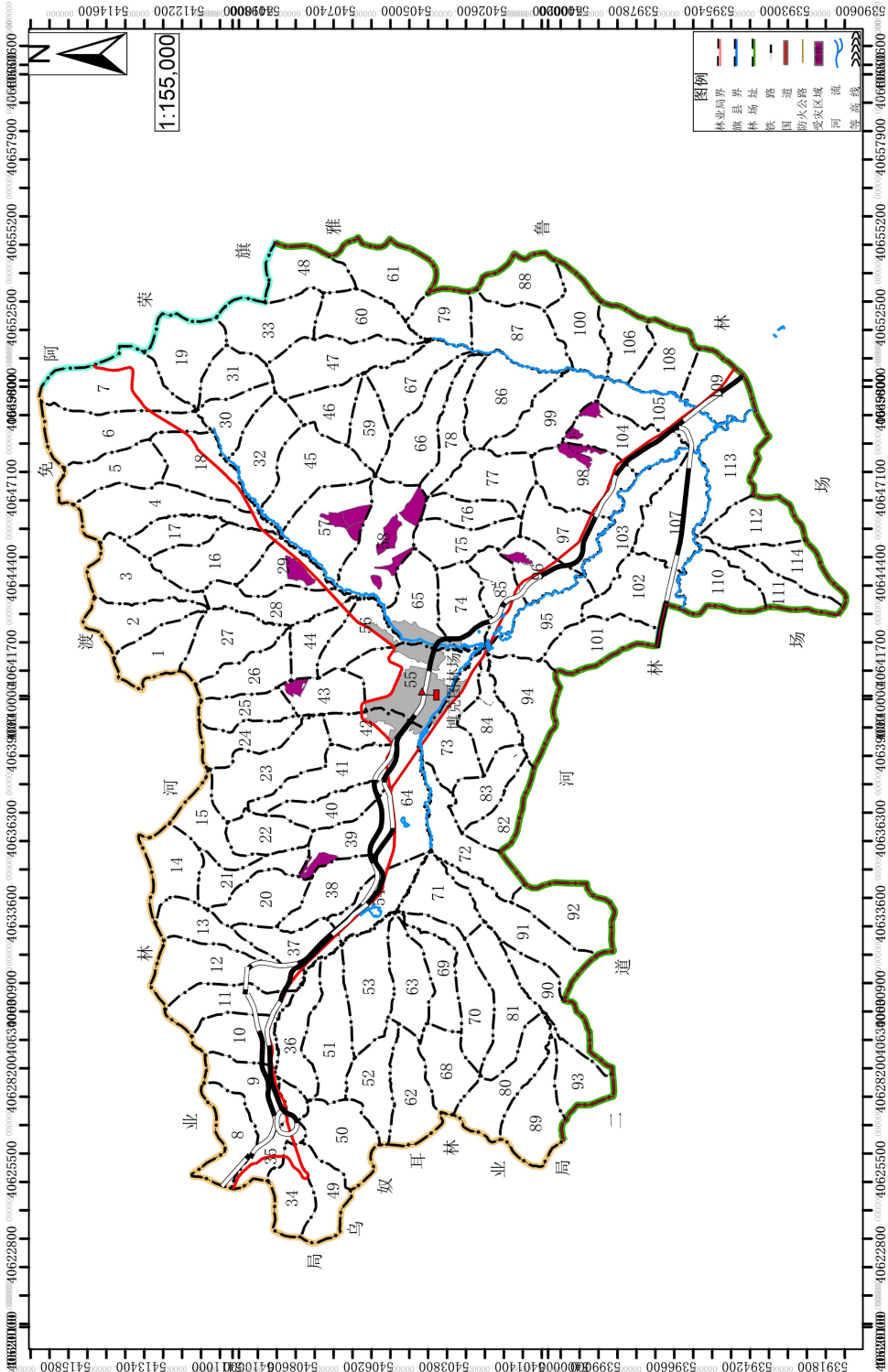
⑥. 放烟人员上山后因天气突然变化，不适宜放烟时，不要勉强放烟，应将烟剂用塑料布包好运回，防止受潮和雨淋。

如有其他未尽事宜，中标供应商应严格按照采购人和实施方案的要求实施。

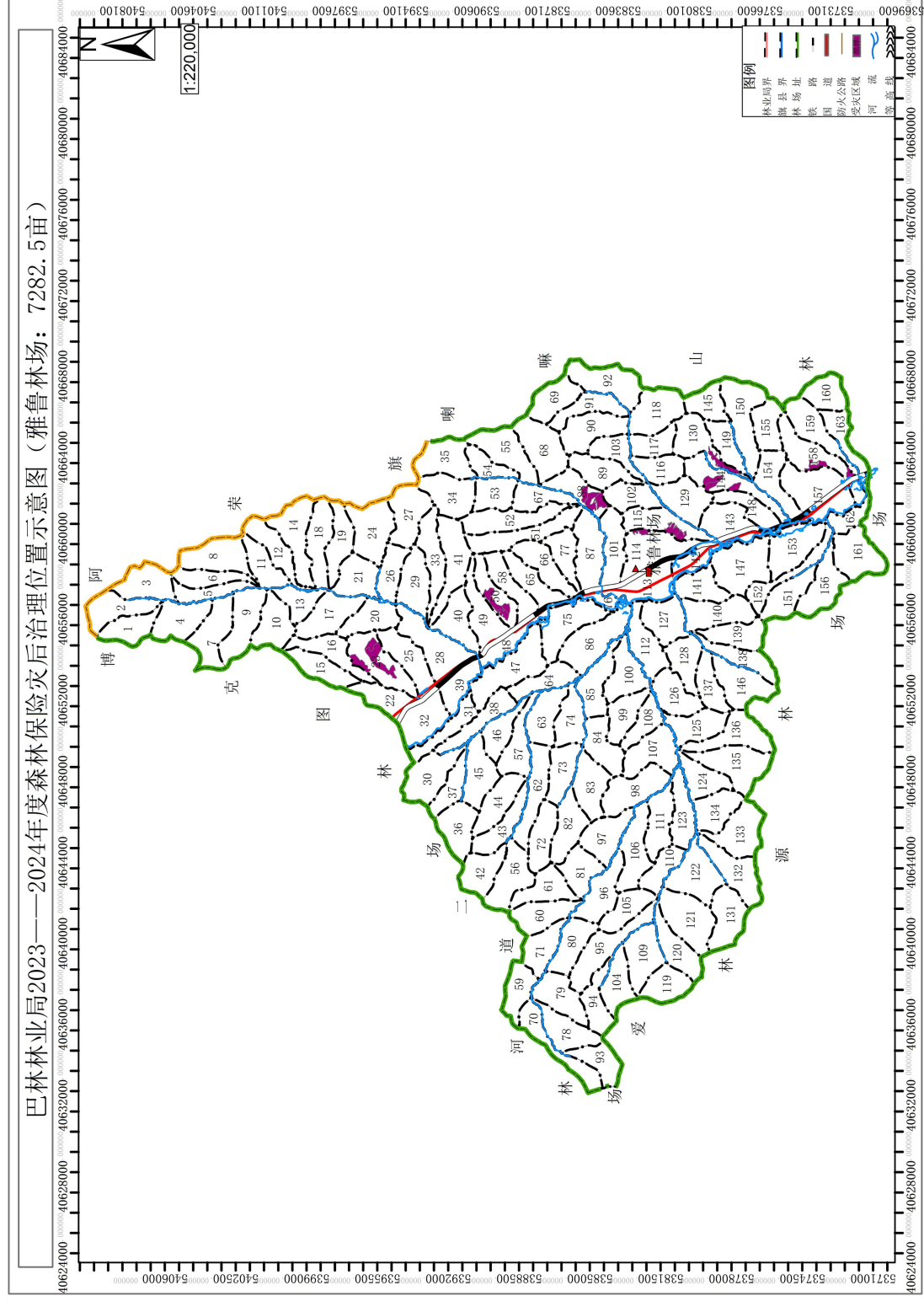
二、巴林林业局2023--2024年度森林保险灾后治理位置示意图:



巴林林业局2023——2024年度森林保险灾后治理位置示意图（博克图林场：6914亩）



巴林林业局2023——2024年度森林保险灾后治理位置示意图 (雅鲁林场: 7282.5亩)



巴林林业局2023——2024年度森林保险灾后治理位置示意图
(喇嘛山林场: 8551.5亩)

