

附件

# 内蒙古自治区政府采购电子卖场

## 互联网电商接入接口规范

2022年3月

## 修订记录

时间	版本	内容
2022-01-22	1.7	1. 商品详情接口，新增外部电商平台价格信息 goodsexternalpriceList。 2.新增预下订单接口，确认订单接口。
2022-01-24	1.8	1、新增【接口异常返回案例】
2022-01-27	1.9	1、新增【电商对接流程说明】
2022-02-12	2.0	1.新增 7.1.6 获取地址信息接口

## 目 录

1 背景.....	- 1 -
2 意义.....	- 1 -
3 应用范围.....	- 1 -
4 术语和定义.....	- 2 -
5 电商业务及对接流程说明.....	- 2 -
5.1 电商业务流程说明.....	- 2 -
5.2 电商入驻及开发流程说明.....	- 4 -
6 数据规范.....	- 5 -
6.1 接口约定.....	- 5 -
6.2 错误码对照表.....	- 7 -
6.3 电商消息池类型.....	- 7 -
7 信息接口规范.....	- 8 -
7.1 获取电子卖场对接前置数据.....	- 8 -
7.1.1 获取电子卖场接口交互凭证（由电子卖场提供）.....	- 8 -
7.1.2 获取平台信息接口（由电子卖场提供）.....	- 11 -
7.1.3 获取平台品目信息接口（由电子卖场提供）.....	- 13 -
7.1.4 获取商品承诺/产品认证信息/七天无理由退货接口（由电子卖场提供）.....	- 16 -
7.1.5 获取标准品目标标准参数项信息接口（由电子卖场提供）.....	- 19 -
7.1.6 获取地址信息接口（由电子卖场提供）.....	-20-
7.2 电商开发接口.....	- 23 -
7.2.1 授权获取 Access Token（由电商提供）.....	- 26 -
7.2.2 获取消息接口（由电商提供）.....	- 30 -
7.2.3 商品详情接口（由电商提供）.....	- 36 -

---

7.2.4 获取商品参数（由电商提供） .....	- 45 -
7.2.5 获取商品承诺函/产品认证信息/七天无理由退货（由电商提供） .....	- 50 -
7.2.6 上下架状态接口（由电商提供） .....	- 52 -
7.2.7 图片接口（由电商提供） .....	- 54 -
7.2.8 价格接口（由电商提供） .....	- 56 -
7.2.9 删除消息接口（由电商提供） .....	- 58 -
7.2.10 预下订单接口（由电商提供） .....	- 60 -
7.2.11 确认订单接口（由电商提供） .....	- 64 -
8 安全体系 .....	- 66 -
8.1 通信安全 .....	- 66 -
8.1.1 传输安全 .....	- 66 -
8.1.2 传输数据的完整性 .....	- 66 -
8.1.3 传输数据的保密性 .....	- 66 -
8.2 使用安全 .....	- 66 -
8.2.1 合法性检查和风险控制 .....	- 66 -
8.2.2 用户安全 .....	- 67 -

---

## 一、背景

内蒙古自治区政府采购电子卖场系统根据实际定义的电商平台的接口规范开发接口，向电商平台提供授权，通过获取信任标识实现电子卖场登录，同时回传订单信息、订单商品参数说明等。

为实现电子卖场系统与电商平台的快速对接，电子卖场系统将根据标准参数体系及业务特有校验向各拟对接电商发布统一接口规范文档（包含对接样例等帮助信息）；同时为加快对接准确性，电子卖场系统可以提供对接测试工具供各电商模拟对接，模拟对接成功的供应商将获得对接成功测试报告及正式环境信任标识。即可允许推送商品信息、商品价格等信息至电子卖场，也可接收电子卖场回传的订单信息及对应商品等信息。

## 二、意义

加快推进“互联网+政府采购”，简化采购程序，提高采购效率，降低采购成本，将电商商品通过标准接口对接方式纳入电子卖场商品库进行管理。

## 三、应用范围

本帮助文档为电商提供标准化电商接口，获取电子卖场标准品目及标准品目参数项等信息，对商品信息、商品参数、商品上下架状态、商品价格进行管理以及实现自动接单功能。

#### 四、术语和定义

术语/缩略语	解释
电商	指《中华人民共和国电子商务法》中规定的通过电子商务平台，面向社会从事销售货物或者提供服务等经营活动的供应商。
电子卖场系统	政采商城电子卖场系统。

#### 五、电商业务及对接流程说明

##### (一) 电商对接业务流程说明

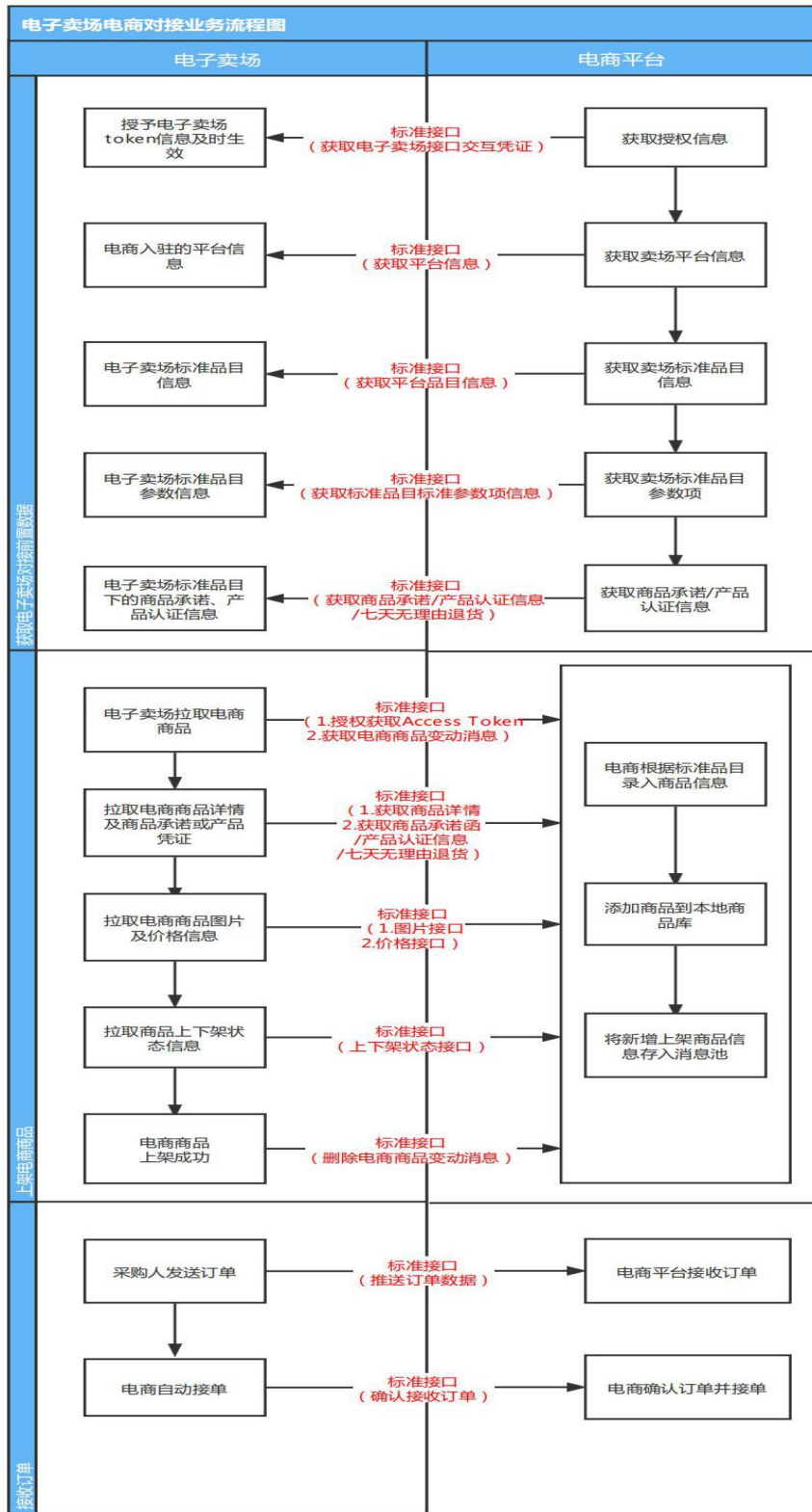


图 1 电商对接业务流程

---

(1) 根据对接名单向电商提供对接 api 帮助文档，电商携带平台信息获取授权信息。( token 信息及授权信息到期时间等)。

(2) 电商使用电子卖场给予的 token 信息获取品目信息、以及品目标准参数信息。

(3) 根据获取的品目参数信息要求，生成待上架的商品信息，由电子卖场定时拉取并进行校验；校验通过的商品可申请上架。

(4) 商品上架成功后，供应商也可修改商品信息、库存信息、上下架状态等信息，由电子卖场拉取并更新。

(5) 采购人在电子卖场下单后，由电子卖场系统拉取电商平台订单信息接口，将订单信息推送至电商平台。

## **(二) 电商入驻及开发流程说明**



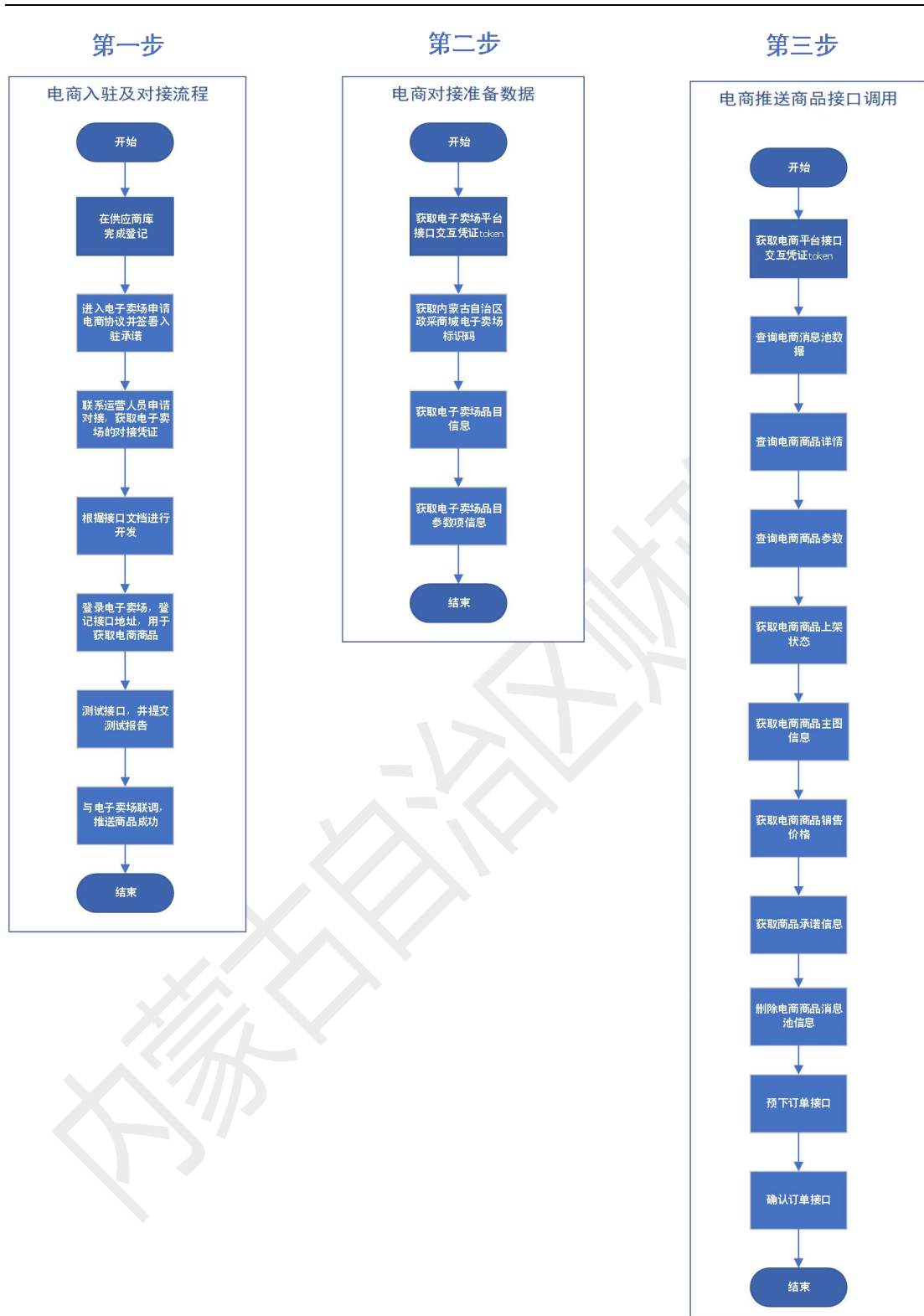


图 2 电商入驻及开发流程

## 六、数据规范

### (一) 接口约定

所有请求方式均为：POST。

所有返回为 JSON 型字符串。

所有返回基本结构如下：

成功：

```
{"success": true, "result" : json 或数组}
```

失败：

```
{"success": false, "desc" : "错误描述", "code" :  
错误码}
```

注意：返回体中不要带换行符等容易影响解析的特殊字符。

### 1、响应值描述-成功

序号	参数名称	参数	参数类型	参数长度	说明	示例值
1	请求状态	success	string	10	true 代表成功， false 代表失败。	true
2	返回结果	result	string	-	返回数据为 json 数组， 数据域参考《信息域》	
《信息域》						
	信息 1	attributeID	string	50		
	信息 2	attributeName	string	200		

### 2、响应值描述-失败

序号	参数名称	参数	参数类型	参数长度	说明	示例值
1	调用状态	success	string	10	true 代表成功， false 代表失败。	false

序号	参数名称	参数	参数类型	参数长度	说明	示例值
2	错误编码	code	string	10	见 6.2 《错误编码对照表》	
3	错误描述	desc	string	200	错误描述	

## (二) 错误码对照表

错误码	错误描述	备注
5001	时间戳格式错误	
5002	用户名不存在	
5003	用户名或密码错误	
5004	签名错误, 请检查后重试	
5005	token 过期	如果所有的接口请求的 token 失效了, 返回结果 desc 必须包含“token_expired”英文文字标识。方便确定是否需要重新获取 token。
5006	必填参数为空	
5007	品目信息不存在	
5008	请传入品目 id 或 interfaceCode	
5010	品目数据已更新, 请重新获取品目!	
5011	未查询到品目参数	
5012	获取品目参数项数据失败	
5013	platformCode 无效	
5014	商品链接不合法	
5015	图片/文档格式错误	
5099	其它	

## (三) 电商消息池类型

消息类型	描述	消息对应的电商接口
------	----	-----------

消息类型	描述	消息对应的电商接口
2	商品价格变更	调用 7.2.8 价格接口
4	商品上下架变更消息	调用 7.2.6 上下架状态接口
6	添加、删除商品池内的商品， 触发保存商品流程	添加商品，依顺序调用 1) 7.2.3 获取商品详情 2) 7.2.4 获取商品参数 3) 7.2.5 获取商品承诺接口 4) 7.2.6 上下架状态接口 5) 7.2.7 图片接口 6) 7.2.8 价格接口 7) 7.2.9 删除电商商品变动消息
16	商品介绍及规格参数变更消息	调用 7.2.3 商品详情接口， 7.2.4 获取商品参数接口

## 七、信息接口规范

### (一) 获取电子卖场对接前置数据

#### 1、获取电子卖场接口交互凭证（由电子卖场提供）

接口调用地址	https: // {www.***.com} /gyssc/token
接口提供者	电子卖场系统
接口消费者	电商
功能描述	电商通过已注册的用户名和密码, 获取电子卖场接口交互凭证

#### (1) 请求参数描述

序号	参数名称	参数	参数类型	参数长度	必填	说明	示例值
1	用户名	username	string	100	Y	电子卖场登录用户名	
2	密码	password	string	100	Y	电子卖场登录密码	
3	时间戳	timestamp	string	14	Y	发送请求的时间, 格式 "yyyyMMddHHmmss"	20220118090040
4	签名	sign	string	512	Y	签名规则: username+password+timestamp	【示例代码】参数范例:

序号	参数名称	参数	参数类型	参数长度	必填	说明	示例值
						amp+password 将上面字符串 MD5 加密后转 为小写。	username = yourname  password = yourpassword  timestamp = 2021121 2121212  Sign=yourname yourpassword202 1121212 1212yourpassword, MD5 加密后 转为小写, 结果 如下: 2c43405 533a1a8 cb2e373 6482438 5ca6

## (2) 响应值描述-成功

序号	参数名称	参数	参数类型	参数长度	说明	示例值
1	请求状态	success	string	10	true 代表成功, false 代表失败。	true

序号	参数名称	参数	参数类型	参数长度	说明	示例值
2	凭证	access_token	string	500	接口交互凭证,用于调用电子卖场其它接口时使用。	
3	凭证过期时间	expires_at	string	16	凭证过期时间,请设置token有效时间12个小时。	2022-01-22 01:01:01

返回示例:

```
{
  "success" : true,
  "access_token" : "access_token",
  "expires_at" : "2022-01-22 01:01:01"
}
```

(3) 响应值描述-失败

序号	参数名称	参数	参数类型	参数长度	说明	示例值
1	调用状态	success	string	10	true 代表成功, false 代表失败。	false
2	错误编码	code	string	10	见 6.2 《错误编码对照表》	
3	错误描述	desc	string	200	错误描述	

返回示例:

```
{
  "success" : false,
  "code" : 5001,
  "desc" : "时间戳格式错误"
```

```

}
{
    "success" : false,
    "code" : 5002,
    "desc" : "用户名不存在"
}
{
    "success" : false,
    "code" : 5003,
    "desc" : "用户名或密码错误"
}
{
    "success" : false,
    "code" : 5004,
    "desc" : "签名错误, 请检查后重试"
}

```

## 2、获取平台信息接口（由电子卖场提供）

接口调用地址	https: // {www. **. com} / gyssc / platform / info
接口提供者	电子卖场系统
接口消费者	电商
功能描述	获取电商入驻的电子卖场的标识码, 用于查询品目相关信息。

### （1）请求参数描述

序号	参数名称	参数	参数类型	参数长度	必填	说明	示例值
----	------	----	------	------	----	----	-----

序号	参数名称	参数	参数类型	参数长度	必填	说明	示例值
1	交互凭证	token	string	200	Y	7.1.1 接口获取的 access_token	

## (2) 响应值描述-成功

序号	参数名称	参数	参数类型	参数长度	说明	示例值
1	请求状态	success	string	10	true 代表成功, false 代表失败。	true
2	返回结果	result	string	-	返回数据为 json 数组, 数据域参考《平台标识域》	
	《平台标识域》					
	平台编码	code	string	50	平台标识码	
	平台名称	name	string	100	平台名称	

返回示例:

```
{
  "success": true,
  "result":
    [
      {
        "code": "codeA",
        "name": "平台名称 A"
      },
      {
```



```

        "code": "code"B,
        "name": "平台名称 B"
    }
]
}

```

### (3) 响应值描述-失败

序号	参数名称	参数	参数类型	参数长度	说明	示例值
1	调用状态	success	string	10	true 代表成功，false 代表失败。	false
2	错误编码	code	string	10	见 6.2 《错误编码对照表》	
3	错误描述	desc	string	200	错误描述	

返回示例：

```

{
  "success": false,
  "code" : 5005,
  "desc": "token 过期"
}

```

### 3、获取平台品目信息接口（由电子卖场提供）

接口调用地址	https: // {www.***.com} /gyssc/platform/catalogs
接口提供者	电子卖场系统
接口消费者	电商
功能描述	获取平台标准品目信息，用于指定商品所属品目。

#### (1) 请求参数描述

序号	参数名称	参数	参数类型	参数长度	必填	说明	示例值
1	交互凭证	token	string	200	Y	7.1.1 接口获取的 access_token	
2	平台标识	platformCode	string	50	Y	7.1.2 接口获取的 code	

## (2) 响应值描述-成功

序号	参数名称	参数	参数类型	参数长度	说明	示例值
1	请求状态	success	string	10	true 代表成功, false 代表失败。	true
2	返回结果	result	string	-	返回数据为 json 数组,数据域参考《标准品目信息域》	
《标准品目信息域》						
	品目 id	id	string	50	品目 id	
	品目名称	name	string	100	品目名称	
	品目层级	treeNames	string	255	品目层级, 标记当前品目的层级结构, 用-连接。	
	标准品目 id	interfaceCode	string	50	标准品目 id	

### 返回示例:

```
{
  "success": true,
  "result":
    [
      {
```

```

        "id": 36,
        "name": "三级品目 11",
        "treeNames": "一级品目-二级品目 1-三级品
目 11-"
        "interfaceCode": "123" (标准品目 ID)
    },
    {
        "id": 37,
        "name": "三级品目 22",
        "treeNames": "一级品目-二级品目 2-三级品
目 22-"
        "interfaceCode": "234" (标准品目 ID)
    }
]
}

```

### (3) 响应值描述-失败

序号	参数名称	参数	参数类型	参数长度	说明	示例值
1	调用状态	success	string	10	true 代表成功, false 代表失败。	false
2	错误编码	code	string	10	见 6.2 《错误编码对照表》	
3	错误描述	desc	string	200	错误描述	

返回示例:

```

{
  "success": false,
  "code" : 5005,
  "desc": "token 过期"
}

{
  "success": false,
  "code" : 5013,
  "desc": " platformCode 无效"
}

```

#### 4、获取商品承诺/产品认证信息/七天无理由退货接口 (由电子卖场提供)

接口调用地址	https: // {www. ***. com} /gyssc/platform/getRegionPromise
接口提供者	电子卖场系统
接口消费者	电商
功能描述	获取电子卖场商品承诺信息，用于商品列表页、详情页展示。

##### (1) 请求参数描述

序号	参数名称	参数	参数类型	参数长度	必填	说明	示例值
1	交互凭证	token	string	200	Y	7.1.1 接口获取的 access_token	
2	平台标识	platformCode	string	50	Y	7.1.2 接口获取的 code	
3	品目 id	catalogId	string	50	Y	7.1.3 接口获取的品目 id	

##### (2) 响应值描述-成功

序号	参数名称	参数	参数类型	参数长度	说明	示例值
1	请求状态	success	string	10	true 代表成功，false 代表失败。	true
2	返回结果	result	string	-	返回数据为 json 数组,数据域参考《商品承诺或产品认证信息域》	
	《商品承诺或产品认证信息域》					
	商品承诺/产品认证唯一识别码	regionpromiseid	string	50	商品承诺/产品认证唯一识别码	
	商品承诺/产品认证名称	promise name	string	100	商品承诺/产品认证名称	
	商品承诺/产品认证描述	promise text	string	255	商品承诺/产品认证描述	
	商品承诺/产品认证 LOGO 路径	promise logopath	string	100		
	商品承诺/产品认证类型	promise type	int	5		
	是否需要上传附件	isfile	int	1	是否需要上传附件：1 是，0 否	
	是否默认必选	isdefault	int	1	是否默认必选：1 是，0 否	
	是否需要填写备注	isremark	int	1	是否需要填写备注：1 是，0 否	

返回示例：

```

{
    "success": true,
    "result": [
        {
            "regionpromiseguid": "商品承诺/产品认证
唯一识别码",
            "promisename": "商品承诺/产品认证名称",
            "promisetext": "商品承诺/产品认证描述",
            "promiselogopath": "商品承诺/产品认证
LOGO 路径",
            "promisetype": 商品承诺/产品认证类型,
            "isfile": 是否需要上传附件,
            "isdefault": 是否默认必选,
            "isremark": 是否需要填写备注
        },
    ]
}

```

### (3) 响应值描述-失败

序号	参数名称	参数	参数类型	参数长度	说明	示例值
1	调用状态	success	string	10	true 代表成功, false 代表失败。	false
2	错误编码	code	string	10	见 6.2 《错误编码对照表》	

序号	参数名称	参数	参数类型	参数长度	说明	示例值
3	错误描述	desc	string	200	错误描述	

返回示例:

```
{
  "success": false,
  "code" : 5006,
  "desc": "品目 id 不可为空"
}
```

### 5、获取标准品目标标准参数项信息接口（由电子卖场提供）

接口调用地址	https:// {www.***.com}/catalogsParam
接口提供者	电子卖场系统
接口消费者	电商
功能描述	获取标准品目标标准参数项信息，用于商品信息的录入，推送到电子卖场的商品，必须使用标准参数项规定的值。

#### （1）请求参数描述

序号	参数名称	参数	参数类型	参数长度	必填	说明	示例值
1	交互凭证	token	string	200	Y	7.1.1 接口获取的 access_token	
2	平台标识	platformCode	string	50	Y	7.1.2 接口获取的 code	
3	品目 id	id	string	50	N	7.1.3 接口获取的品目 id interfaceCode 和 id 必填其一	

序号	参数名称	参数	参数类型	参数长度	必填	说明	示例值
4	标准品目 id	interfaceCode	string	50	N	7.1.3 接口获取的标准品目 id interfaceCode 和 id 必填其一	

## (2) 响应值描述-成功

序号	参数名称	参数	参数类型	参数长度	说明	示例值
1	请求状态	success	string	10	true 代表成功, false 代表失败。	true
2	返回结果	result	string	-	返回数据为 json 数组, 数据域参考《标准参数项信息域》	
《标准参数项信息域》						
	标准品目 ID	stand_catalog_id	string	50	商品承诺/产品认证唯一识别码	
	标准品目与参数项关联 id	bd_catalog_param_id	string	50	商品承诺/产品认证名称	
	标准参数项 ID	bd_param_id	string	50	商品承诺/产品认证描述	
	分组 ID	bd_subassembly_id	string	50		
	标准参数名	name	string	100		
	是否核心	is_core	int	1	是否需要上传附件: 1 是, 0 否	
	是否必填	is_must	int	1	是否默认必选: 1 是, 0 否	
	是否比价参数	is_must_core	int	1	是否需要填写备注: 1 是, 0 否	
	排序	position	string	10		
	是否已确认	is_confirm	int	1		



序号	参数名称	参数	参数类型	参数长度	说明	示例值
	参数值集	values	string	-	返回数据为 json 数组, 数据域参考《参数值集信息域》	
《参数值集信息域》						
	标准参数项参数值关联 ID	bd_param_value_id	string	50	标准参数项参数值关联 ID	
	标准品目与参数项关联 ID	bd_catalog_param_id	string	50	标准品目与参数项关联 ID	
	标准参数值 ID	bd_value_id	string	50	标准参数值 ID	
	参数值名称	name	string	255	参数值名称	
	排序	position	string	10	排序	

返回示例:

```
{
  "success": true,
  "result": [{
    "stand_catalog_id": "323",
    "bd_catalog_param_id": "10",
    "bd_subassembly_id": "9467",
    "name": "CPU 型号",
    "is_core": "true",
    "is_must": "true",
    "is_must_core": "true",
```

---

```
"position": "5",
"is_confirm": "false",
"values": [{
  "bd_param_value_id": "31091",
  "bd_catalog_param_id": "10",
  "name": "AMD A10-5757M",
  "position": "999"
}, {
  "bd_param_value_id": "31092",
  "bd_catalog_param_id": "10",
  "name": "AMD A10-7300M",
  "position": "999"
}]
}]
}
```

特别说明：当品目对商品参数不做要求时，结果返回如下：

```
{
  "success": true,
  "desc": "该品目对商品参数不做要求"
}
```

### (3) 响应值描述-失败

序号	参数名称	参数	参数类型	参数长度	说明	示例值
1	调用状态	success	string	10	true 代表成功，false 代表失败。	false
2	错误编码	code	string	10	见 6.2《错误编码对照表》	
3	错误描述	desc	string	200	错误描述	

返回示例：

```
{
  "success": false,
  "code" : 5008,
  "desc": "请传入品目 id 或 interfaceCode"
}
```

## 6、获取地址信息接口（由电子卖场提供）

接口调用地址	https: // {www.***. com} /getAreas
接口提供者	电子卖场系统
接口消费者	电商
功能描述	获取地址信息，包括一级、二级、三级地址信息。

### （1）请求参数描述

序号	参数名称	参数	参数类型	参数长度	必填	说明	示例值
1	交互凭证	token	string	200	Y	7.1.1 接口获取的 access_token	

### （2）响应值描述-成功

序号	参数名称	参数	参数类型	参数长度	说明	示例值
1	请求状态	success	string	10	true 代表成功, false 代表失败。	true
2	返回结果	result	string	-	返回数据为 json 数组, 数据域参考《标准参数项信息域》	
《地址信息域》						
	地址 ID	id	long	50	地址唯一标识 ID	
	地址名称	name	string	50	地址名称	
	树形 ID	treeIds	string	50	树形 ID	
	树形名称	treeNames	string	50	树形名称	

### 返回示例：

```

{
  "success": true
  "result": [
    {
      "id": 110100,
      "name": "市辖区",
      "treeIds": "110000-110100",
      "treeNames": "北京-市辖区"
    },
    {
      "id": 110101,

```

---

```
    "name": "东城区",
    "treeIds": "110000-110100-110101",
    "treeNames": "北京-市辖区-东城区"
  },
  {
    "id": 110102,
    "name": "西城区",
    "treeIds": "110000-110100-110102",
    "treeNames": "北京-市辖区-西城区"
  },
  {
    "id": 110105,
    "name": "朝阳区",
    "treeIds": "110000-110100-110105",
    "treeNames": "北京-市辖区-朝阳区"
  },
  {
    "id": 110106,
    "name": "丰台区",
    "treeIds": "110000-110100-110106",
    "treeNames": "北京-市辖区-丰台区"
  },
},
```

```

    {
        "id": 110107,
        "name": "石景山区",
        "treeIds": "110000-110100-110107",
        "treeNames": "北京-市辖区-石景山区"
    }
]
}

```

### (3) 响应值描述-失败

序号	参数名称	参数	参数类型	参数长度	说明	示例值
1	调用状态	success	string	10	true 代表成功，false 代表失败。	false
2	错误编码	code	string	10	见 6.2 《错误编码对照表》	
3	错误描述	desc	string	200	错误描述	

## (二) 电商开发接口

### 1、授权获取 Access Token (由电商提供)

接口调用地址	https: // {电商平台} /api/auth2/access_token
接口提供者	电商
接口消费者	电子卖场
功能描述	使用电商在电子卖场维护的用户名密码，请求电商平台的交互凭证 token

#### (1) 请求参数描述

序号	参数名称	参数	参数类型	参数长度	必填	说明	示例值
1	用户名	username	string	100	Y	电商平台访问用户名	

序号	参数名称	参数	参数类型	参数长度	必填	说明	示例值
2	密码	password	string	100	Y	电商平台访问密码	
3	时间戳	timestamp	string	14	Y	发送请求的时间，格式“yyyyMMddHHmmss”	20220118090040
4	签名	sign	string	512	Y	<p>签名规则： username+password+timestamp+password 将上面字符串MD5加密后转为小写。</p>	<p>【示例代码】参数范例： username = yourname password = yourpassword timestamp = 20211212121212 Sign=yournameyourpassword202112121212yourpassword, MD5加密后转为小写，结果如下： 2c43405533a1a8</p>

序号	参数名称	参数	参数类型	参数长度	必填	说明	示例值
							cb2e373 6482438 5ca6

### (2) 响应值描述-成功

序号	参数名称	参数	参数类型	参数长度	必填	说明	示例值
1	请求状态	success	string	10	Y	true 代表成功, false 代表失败。	true
2	凭证	access_token	string	500	Y	接口交互凭证, 用于调用电子卖场其它接口时使用。	
3	凭证过期时间	expires_at	string	16	Y	凭证过期时间, 请设置 token 有效时间 12 个小时。	2022-01-22 01:01:01

### 返回示例:

```
{
  "success" : true,
  "access_token" : "access_token",
  "expires_at" : "2012-01-22 01:01:01"
}
```

### (3) 响应值描述-失败

序号	参数名称	参数	参数类型	参数长度	必填	说明	示例值
1	调用状态	success	string	10	Y	true 代表成功, false 代表失败。	false
2	错误编码	code	string	10	Y	见 6.2 《错误编码对照表》	



序号	参数名称	参数	参数类型	参数长度	必填	说明	示例值
3	错误描述	desc	string	200	Y	错误描述	

返回示例:

```

{
  "success" : false,
  "code" : 5001,
  "desc" : "时间戳格式错误"
}

{
  "success" : false,
  "code" : 5002,
  "desc" : "用户名不存在"
}

{
  "success" : false,
  "code" : 5003,
  "desc" : "用户名或密码错误"
}

{
  "success" : false,
  "code" : 5004,

```

```

"desc" : "签名错误，请检查后重试"
}

```

## 2、获取电商商品变动消息（由电商提供）

接口调用地址	https: // {电商平台} /api/product/getMessagePool
接口提供者	电商
接口消费者	电子卖场
功能描述	电子卖场通过获取消息接口中不同类型的消息，执行电商对商品的操作，例如：添加或删除商品、商品上下架、商品价格变更、商品介绍及标准参数项的修改等。

### （1）请求参数描述

序号	参数名称	参数	参数类型	参数长度	必填	说明	示例值
1	交互凭证	token	string	200	Y	7.2.1 接口获取的 access_token	
2	平台标识	platform Code	string	50	Y	7.1.2 接口获取的 code	平台标识

序号	参数名称	参数	参数类型	参数长度	必填	说明	示例值
3	消息类型	type	int	10	Y	消息类型	<p>type=2 商品价格变更，后续会调用价格接口。</p> <p>type=4 代表商品上下架变更消息，后续会调用上下架状态接口。</p> <p>type=6 代表添加、删除商品池内的商品，触发保存商品流程，依次调用商品详情等接口获取商品信息。</p> <p>type=16 商品介绍及规格参数变更消息，调用商品详情等接口更新商品信息。</p>

## (2) 响应值描述-成功

序号	参数名称	参数	参数类型	参数长度	必填	说明	示例值
1	请求状态	success	string	10	Y	true 代表成功, false 代表失败。	true
2	返回结果	result	string	-	Y	返回数据为 json 数组,数据域参考《消息池信息域》	
《消息池信息域》							
	消息池中唯一的消息 id	id	string	50	Y	消息池中唯一的消息 id	
	消息类型	type	Int	10	Y	消息类型	
	消息推送时间	time	string	32	Y	消息推送时间	2021-12-10 00:04:54
	具体类型消息体	result	string	-	Y	返回数据为 json 数组,数据域参考《消息明细信息域》	
《消息明细信息域》-type=2 商品价格变更							
	协议售价	price	double	10	N	协议售价, 既是电子卖场售价, 不得高于自营商城售价	5699
	自营商城售价	market_price	double	10	N		6199
	商品编号	skuId	string	50	Y	商品编号	
	状态	state	int	2	Y	默认值“1”	
《消息明细信息域》-type=4 商品上下架变更消息							
	商品编号	skuId	string	50	Y	商品编号	
	状态	state	int	2	Y	1:上架; 2:下架	
《消息明细信息域》-type=6 添加、删除商品池内的商品							
	商品编号	skuId	string	50	Y	商品编号	

序号	参数名称	参数	参数类型	参数长度	必填	说明	示例值
	状态	state	int	2	Y	1:添加商品; 2:删除商品	
			《消息明细信息域》-type=16 商品介绍及规格参数变更消息				
	商品编号	skuId	string	50	Y	商品编号	
	状态	state	int	2	Y	默认值“1”	

返回示例:

type=2 商品价格变更

```

{
  "result": [
    {
      "result": {
        "price": 5699,
        "market_price": 6199,
        "state": 1,
        "skuId": 222917
      },
      "id": 222917,
      "time": "2021-12-10 00:04:54",
      "type": 2
    },
    {
      "result": {
        "price": 599,
        "market_price": 629,
        "state": 1,
        "skuId": 200588
      },
      "id": 200588,
      "time": "2021-12-10 00:04:54",
      "type": 2
    }
  ],
  "success": true
}

```

\* type=4 代表商品上下架变更消息

```
{
  "success":true,
  "result":[
    {
      "id":"2662346",
      "type":4,
      "time":"2022-01-27 15:51:56",
      "result":{
        "skuId":"10135451",
        "state":1
      }
    },
    {
      "id":"2662395",
      "type":4,
      "time":"2022-01-27 15:51:56",
      "result":{
        "skuId":"10149201",
        "state":1
      }
    }
  ]
}
```

\* type=6 添加、删除商品池内的商品

```
{
  "success":true,
  "result":[
    {
      "id":"2662336",
      "type":6,
      "time":"2022-01-27 15:51:38",
      "result":{
        "skuId":"10390019",
        "state":1
      }
    },
    {
      "id":"2662337",
      "type":6,
      "time":"2022-01-27 15:51:38",

```

```

        "result":{
            "skuId":"10101160",
            "state":1
        }
    ]
}

```

\*type=16 商品介绍及规格参数变更消息

```

{
    "success":true,
    "result":[
        {
            "id":"2662564",
            "type":16,
            "time":"2022-01-27 17:35:06",
            "result":{
                "skuId":"10082913",
                "state":1
            }
        },
        {
            "id":"2662565",
            "type":16,
            "time":"2022-01-27 17:35:43",
            "result":{
                "skuId":"10082920",
                "state":1
            }
        }
    ]
}

```

(3) 响应值描述-失败

序号	参数名称	参数	参数类型	参数长度	必填	说明	示例值
1	调用状态	success	string	10	Y	true 代表成功，false 代表失败。	false
2	错误编码	code	string	10	Y	见 6.2 《错误编码对照表》	
3	错误描述	desc	string	200	Y	错误描述	

返回示例:

```
{
    "success" : false,
    "code" : 5002,
    "desc" : "用户名不存在"
}

{
    "success" : false,
    "code" : 5003,
    "desc" : "用户名或密码错误"
}
```

### 3、获取商品详情（由电商提供）

接口调用地址	https://{电商平台}/api/product/detail_standard
接口提供者	电商
接口消费者	电子卖场
功能描述	根据 sku 商品编号获取具体的商品详情信息，包括品目，品牌，详情介绍等

#### (1) 请求参数描述

序号	参数名称	参数	参数类型	参数长度	必填	说明	示例值
1	交互凭证	token	string	200	Y	7.2.1 接口获取的 access_token	
2	平台标识	platform Code	string	50	Y	7.1.2 接口获取的 code	平台标识
3	商品编号	sku	string	50	Y	商品编号，只支持单个查询	



序号	参数名称	参数	参数类型	参数长度	必填	说明	示例值
4	获取除基本商品信息外的其他商品信息	product_extend_attributes	string	-	N		

## (2) 响应值描述-成功

序号	参数名称	参数	参数类型	参数长度	必填	说明	示例值
1	请求状态	success	string	10	Y	true 代表成功, false 代表失败。	true
2	返回结果	result	string	-	Y	返回数据为 json 数组, 数据域参考《商品详情信息域》	
《商品详情信息域》							
	商品编号	sku	string	50	Y	商品编号	
	商品url	url	string	50	Y	url 检查, 电商网址的域名是否合法	
	型号	model	string	50	Y	型号	
	重量	weight	string	10	N	重量	
	主图地址	image_path	string	100	Y	图片格式: bmp/jpg/jpeg/png, 图片大小: <=5M	
	上下架状态	state	int	2	Y	上下架状态	
	品牌	brand_name	string	100	Y	品牌	
	商品名称	name	string	255	Y	商品名称	

序号	参数名称	参数	参数类型	参数长度	必填	说明	示例值
	产地	product_area	string	255	N	产地	
	条形码	upc	string	100	N	条形码	
	销售单位	unit	string	20	Y	销售单位	
	类别	category	string	50	Y	(由 7.1.3 接口中所获取 id 值)	
	售后服务	service	string	255	N	售后服务	
	69 码	code_69	string	100	N	69 码	
	标准参数	attributes	string	-	N	返回数据为 json 数组, 数据域参考《标准参数信息域》	
	详细介绍	introduction	string	500	Y	商品介绍	
	标准参数项	param	string	-	N	返回数据为 json 数组, 数据域参考《标准参数项信息域》	
	包装清单	ware	string	200	N		
	是否是促销商品	sale_actives	Int	1	N	0-不是促销产品 1-是促销产品	
	cas 号	case	string	50	N		
	货号	goods_number	string	50	N		

序号	参数名称	参数	参数类型	参数长度	必填	说明	示例值
	货期	goods_date	string	50	N		
	纯度	purity	string	10	N		
	外部电商平台价格信息	goodsexternalpriceList	string	-	N	返回数据为 json 数组, 数据域参考《外部电商平台价格信息域》	
		《标准参数信息域》					
	标准参数项的 ID	attributeID	string	50	N	标准参数项的 ID	
	参数项的名称	attributeName	string	200	Y	参数项的名称	
	标准参数值的 ID	valueID	string	50	N	标准参数值的 ID	
	参数值	value	string	255	Y	参数值	
		《标准参数项信息域》					
	标准参数项的 ID	attributeID	string	50	N		
	参数项的名称	attributeName	string	200	Y		
	标准参数值的 ID	valueID	string	50	N		
	参数值	value	string	255	Y		

序号	参数名称	参数	参数类型	参数长度	必填	说明	示例值
	参数项输入类型是否选项	selectFlag	int	1	Y	如果标准参数的输入类型是选项, selectFlag 为 1, 参数值传所选参数值名称 如果是输入类型是录入, selectFlag 为 0, 参数值传录入的值	
《外部电商平台价格信息域》							
	电商平台名称	mallname	String	100	Y		
	排序	sort	Int	2	Y		
	电商价格	price	double	10	Y		
	外部电商链接	externalurl	String	200	Y	url 检查, 电商网址的域名是否合法	
	图片链接	picturepath	String	200	N	url 检查, 电商网址的域名是否合法	

### 返回示例：

```
{
  "result": {
    "sku": "1102681",
    "url": "http://www.xalskj.com/goods-1102681",
    "model": "KY-Q5949A/7553A",
    "weight": "0.0000",
    "image_path": "https://img1.donvv.com/1000013/GoodsPhoto/2022/1/27/173fe83a4cdb849504597a6d16827ec0.jpg",
    "state": "1",
    "brand_name": "雷斯杰",
    "name": "雷斯杰 Q5949A/7553A 硒鼓 53A 适用于 HP1160/1320/3390/3392/2015 系列佳能 1210/2014 系列标准硒鼓",
    "product_area": null,
    "upc": null,
  }
}
```

```
"unit": "支",
"category": "22086",
"service": "送货上门",
"code_69": null,
"attributes": [
  {
    "attributeID": "",
    "attributeName": "颜色",
    "valueID": "7423450",
    "value": "黑色"
  },
  {
    "attributeID": "",
    "attributeName": "支数",
    "valueID": "7423450",
    "value": "1 支"
  },
  {
    "attributeID": "",
    "attributeName": "耗材类型",
    "valueID": "7423450",
    "value": "通用耗材"
  },
  {
    "attributeID": "",
    "attributeName": "规格",
    "valueID": "7423450",
    "value": "普通装"
  },
  {
    "attributeID": "",
    "attributeName": "版本",
    "valueID": "7423450",
    "value": "无"
  },
  {
    "attributeID": "",
    "attributeName": "打印页数",
    "valueID": "7423450",
    "value": "3000 页"
  },
  {
    "attributeID": "",
    "attributeName": "适用机型",
```

```

        "valueID":"7423450",
        "value":"HP1160/1320/3390/3392/2015 系列佳能 1210/2014 系列"
    },
    {
        "attributeID":"",
        "attributeName":"是否可加粉",
        "valueID":"7423450",
        "value":"否"
    },
    {
        "attributeID":"",
        "attributeName":"包装清单",
        "valueID":"7423450",
        "value":"硒鼓*1"
    },
    {
        "attributeID":"",
        "attributeName":"净含量",
        "valueID":"7423450",
        "value":"51-100g"
    },
    {
        "attributeID":"",
        "attributeName":"售后服务",
        "valueID":"7423450",
        "value":"享受国家三包服务"
    },
    {
        "attributeID":"",
        "attributeName":"类型",
        "valueID":"7423450",
        "value":"一体硒鼓"
    },
    {
        "attributeID":"",
        "attributeName":"适用设备类型",
        "valueID":"7423450",
        "value":"激光打印机"
    }
],
    "introduction":"<p><img
src='https://img1.donvv.com/1000013/GoodsPhoto/2022/1/27/f67a4b741e98c40badc5eb2a1115d4
59.jpg'
/><br><img
src='https://img1.donvv.com/1000013/GoodsPhoto/2022/1/27/34894789ab80550ccba1197d6f1d0

```

```
6fe.jpg' /><br><img
src='https://img1.donvv.com/1000013/GoodsPhoto/2022/1/27/6a629c9558126233125c2a2a4e991
14d.jpg' /><br><img
src='https://img1.donvv.com/1000013/GoodsPhoto/2022/1/27/4f924a15f6c67db1833d0fe00485a0
24.jpg' /><br><img
src='https://img1.donvv.com/1000013/GoodsPhoto/2022/1/27/ed2de066ef425efa72493eb957f78c
92.jpg' /></p>",
  "param":[
    {
      "attributeID":null,
      "attributeName":"颜色",
      "valueID":"7423450",
      "value":"黑色",
      "selectFlag":0
    },
    {
      "attributeID":null,
      "attributeName":"支数",
      "valueID":"7423450",
      "value":"1 支",
      "selectFlag":0
    },
    {
      "attributeID":null,
      "attributeName":"耗材类型",
      "valueID":"7423450",
      "value":"通用耗材",
      "selectFlag":0
    },
    {
      "attributeID":null,
      "attributeName":"规格",
      "valueID":"7423450",
      "value":"普通装",
      "selectFlag":0
    },
    {
      "attributeID":null,
      "attributeName":"版本",
      "valueID":"7423450",
      "value":"无",
      "selectFlag":0
    },
  ]
}
```

```
"attributeID":null,
"attributeName":"打印页数",
"valueID":"7423450",
"value":"3000 页",
"selectFlag":0
},
{
"attributeID":null,
"attributeName":"适用机型",
"valueID":"7423450",
"value":"HP1160/1320/3390/3392/2015 系列佳能 1210/2014 系列",
"selectFlag":0
},
{
"attributeID":null,
"attributeName":"是否可加粉",
"valueID":"7423450",
"value":"否",
"selectFlag":0
},
{
"attributeID":null,
"attributeName":"包装清单",
"valueID":"7423450",
"value":"硒鼓*1",
"selectFlag":0
},
{
"attributeID":null,
"attributeName":"净含量",
"valueID":"7423450",
"value":"51-100g",
"selectFlag":0
},
{
"attributeID":null,
"attributeName":"售后服务",
"valueID":"7423450",
"value":"享受国家三包服务",
"selectFlag":0
},
{
"attributeID":null,
"attributeName":"类型",
```



```

        "valueID":"7423450",
        "value":"一体硒鼓",
        "selectFlag":0
    },
    {
        "attributeID":null,
        "attributeName":"适用设备类型",
        "valueID":"7423450",
        "value":"激光打印机",
        "selectFlag":0
    }
],
"ware":"","
"sale_actives":0
},
"success":true
}

```

### (3) 响应值描述-失败

序号	参数名称	参数	参数类型	参数长度	必填	说明	示例值
1	调用状态	success	string	10	Y	true 代表成功，false 代表失败。	false
2	错误编码	code	string	10	Y	见 6.2 《错误编码对照表》	
3	错误描述	desc	string	200	Y	错误描述	

### 返回示例:

```

{
    "success" : false,
    "code" : 5006,
    "desc" : "必填参数为空"
}

```

## 4、获取商品参数（由电商提供）

接口调用地址	https://{电商平台}/api/product/product_attributes_standard
接口提供者	电商
接口消费者	电子卖场
功能描述	根据 sku 商品编号获取商品具体的商品参数

### (1) 请求参数描述

序号	参数名称	参数	参数类型	参数长度	必填	说明	示例值
1	交互凭证	token	string	200	Y	7.2.1 接口获取的 access_token	
2	平台标识	platform Code	string	50	Y	7.1.2 接口获取的 code	平台标识
3	商品编号	sku	string	50	Y	商品编号, 只支持单个查询	

### (2) 响应值描述-成功

序号	参数名称	参数	参数类型	参数长度	必填	说明	示例值
1	请求状态	success	string	10	Y	true 代表成功, false 代表失败。	true
2	返回结果	result	string	-	Y	返回数据为 json 数组, 数据域参考《标准参数项信息域》	
《标准参数项信息域》							
	标准参数的 ID	attributeID	string	50	N		
	参数的名称	attributeName	string	200	Y		
	标准参数的 ID	valueID	string	50	N		
	参数值	value	string	255	Y		

序号	参数名称	参数	参数类型	参数长度	必填	说明	示例值
	参数输入类型是选项	selectFlag	int	1	Y	如果标准参数的输入类型是选项, selectFlag 为 1, 参数值传所选参数名称 如果是输入类型是录入, selectFlag 为 0, 参数值传录入的值	

### 返回示例：

```

{
  "success":true,
  "result":[
    {
      "attributeID":null,
      "attributeName":"颜色",
      "valueID":null,
      "value":"黑色",
      "selectFlag":0
    },
    {
      "attributeID":null,
      "attributeName":"支数",
      "valueID":null,
      "value":"1 支",
      "selectFlag":0
    },
    {
      "attributeID":null,
      "attributeName":"耗材类型",
      "valueID":null,
      "value":"通用耗材",
      "selectFlag":0
    },
    {
      "attributeID":null,
      "attributeName":"规格",

```

```
"valueID":null,
"value":"普通装",
"selectFlag":0
},
{
"attributeID":null,
"attributeName":"版本",
"valueID":null,
"value":"无",
"selectFlag":0
},
{
"attributeID":null,
"attributeName":"打印页数",
"valueID":null,
"value":"3000 页",
"selectFlag":0
},
{
"attributeID":null,
"attributeName":"适用机型",
"valueID":null,
"value":"HP1160/1320/3390/3392/2015 系列佳能 1210/2014 系列",
"selectFlag":0
},
{
"attributeID":null,
"attributeName":"是否可加粉",
"valueID":null,
"value":"否",
"selectFlag":0
},
{
"attributeID":null,
"attributeName":"包装清单",
"valueID":null,
"value":"硒鼓*1",
"selectFlag":0
},
{
"attributeID":null,
"attributeName":"净含量",
"valueID":null,
"value":"51-100g",
```

```

        "selectFlag":0
    },
    {
        "attributeID":null,
        "attributeName":"售后服务",
        "valueID":null,
        "value":"享受国家三包服务",
        "selectFlag":0
    },
    {
        "attributeID":null,
        "attributeName":"类型",
        "valueID":null,
        "value":"一体硒鼓",
        "selectFlag":0
    },
    {
        "attributeID":null,
        "attributeName":"适用设备类型",
        "valueID":null,
        "value":"激光打印机",
        "selectFlag":0
    }
]
}

```

### (3) 响应值描述-失败

序号	参数名称	参数	参数类型	参数长度	必填	说明	示例值
1	调用状态	success	string	10	Y	true 代表成功，false 代表失败。	false
2	错误编码	code	string	10	Y	见 6.2《错误编码对照表》	
3	错误描述	desc	string	200	Y	错误描述	

### 返回示例:

```

{
    "success" : false,

```

```

"code" : 5006,
"desc" : "必填参数为空"
}

```

### 5、获取商品承诺函/产品认证信息/七天无理由退货(由电商提供)

接口调用地址	https: // {电商平台} /api/product/product_promise
接口提供者	电商
接口消费者	电子卖场
功能描述	根据 sku 商品编号获取对应商品的的商品承诺函等信息

#### (1) 请求参数描述

序号	参数名称	参数	参数类型	参数长度	必填	说明	示例值
1	交互凭证	token	string	200	Y	7.2.1 接口获取的 access_token	
2	平台标识	platformCode	string	50	Y	7.1.2 接口获取的 code	平台标识
3	商品编号	sku	string	50	Y	商品编号, 只支持单个查询	

#### (2) 响应值描述

序号	参数名称	参数	参数类型	参数长度	必填	说明	示例值	
1	请求状态	success	string	10	Y	true 代表成功, false 代表失败。	true	
2	返回结果	result	string	-	Y	返回数据为 json 数组, 数据域参考《商品承诺信息域》		
		《商品承诺信息域》						
	商品承诺/产品认证唯一识别	regionpromiseguid	string	50	Y	商品承诺/产品认证唯一识别码		

序号	参数名称	参数	参数类型	参数长度	必填	说明	示例值
	码	d					
	商品承诺/ 产品认证 附件路径	promisefilepath	string	200	Y	图片格式： bmp/jpg/jpeg/png， 文档格式： doc/docx/pdf 大小：≤5M	
	备注信息	remark	string	50	N		

### 返回示例：

```

{
  "success":true,
  "result":[
    {
      "regionpromiseguid":"商品承诺/产品认证唯一识别码",
      "promisefilepath": 商品承诺/产品认证附件路径,
      "remark":备注
    },
    {
      "regionpromiseguid":商品承诺/产品认证唯一识别码,
      "promisefilepath": 商品承诺/产品认证附件路径,
      "remark":备注
    }
  ]
}

```

### (3) 响应值描述-失败

序号	参数名称	参数	参数类型	参数长度	必填	说明	示例值
1	调用状态	success	string	10	Y	true 代表成功， false 代表失败。	false
2	错误编码	code	string	10	Y	见 6.2 《错误编码对照表》	
3	错误描述	desc	string	200	Y	错误描述	

返回示例:

```
{  
  
    "success" : false,  
  
    "code" : 5006,  
  
    "desc" : "必填参数为空"  
  
}
```

## 6、上下架状态接口（由电商提供）

接口调用地址	https://{电商平台}/api/product/shelf_states
接口提供者	电商
接口消费者	电子卖场
功能描述	根据 sku 商品编号返回对应商品的上下架状态

### （1）请求参数描述

序号	参数名称	参数	参数类型	参数长度	必填	说明	示例值
1	交互凭证	token	string	200	Y	7.2.1 接口获取的 access_token	
2	平台标识	platformCode	string	50	Y	7.1.2 接口获取的 code	平台标识
3	商品编号	sku	string	50	Y	商品编号, 请以, 分割。例如: 12345 , 54321	

### （2）响应值描述-成功

序号	参数名称	参数	参数类型	参数长度	必填	说明
----	------	----	------	------	----	----



1	请求状态	success	boolean	10	Y	true 代表成功，false 代表失败。
2	返回结果	result	string	-	Y	返回数据为 json 数组，数据域参考《商品上下架信息域》
《商品上下架信息域》						
	商品编号	sku	string	50	Y	商品编号
	状态	state	string	10	Y	状态 (0. 下架 1. 上架)

### 返回示例:

```

{
  "success":true,
  "result":[
    {
      "sku":"1102681",
      "state":"1"
    }
  ]
}

```

### (3) 响应值描述-失败

序号	参数名称	参数	参数类型	参数长度	必填	说明	示例值
1	调用状态	success	string	10	Y	true 代表成功，false 代表失败。	false
2	错误编码	code	string	10	Y	见 6.2 《错误编码对照表》	
3	错误描述	desc	string	200	Y	错误描述	

### 返回示例:

```

{

```

```

    "success" : false,

    "code" : 5006,

    "desc" : "必填参数为空"
}

```

## 7、图片接口（由电商提供）

接口调用地址	https: // {电商平台} /api/product/images
接口提供者	电商
接口消费者	电子卖场
功能描述	根据 sku 商品编号获取对应商品的图片

### （1）请求参数描述

序号	参数名称	参数	参数类型	参数长度	必填	说明	示例值
1	交互凭证	token	string	200	Y	7.2.1 接口获取的 access_token	
2	平台标识	platformCode	string	50	Y	7.1.2 接口获取的 code	平台标识
3	商品编号	sku	string	50	Y	商品编号，请以，分割。例如：12345 ,54321	

### （2）响应值描述-成功

序号	参数名称	参数	参数类型	参数长度	必填	说明
1	请求状态	success	boolean	10	Y	true 代表成功，false 代表失败。

2	返回结果	result	String	-	Y	返回数据为 json 数组, 数据域参考《图片信息域》	
		《图片信息域》					
	商品编号	sku	string	50	Y	商品编号	
	图片集合	images	List	-	Y	图片集合	

● images 图片集合

序号	参数名称	参数	参数类型	参数长度	必填	说明
11	图片地址	path	string	500	Y	图片地址
22	排序	order	Int	-	Y	排序

返回示例:

```

{
  "success":true,
  "result":[
    {
      "sku":"1102681",
      "images" :[
        {
          " path ":
          " https://img1.donvv.com/173fe83a4cdb849504597a6d16827ec0.jpg ",
          " order ":1
        },
        {
          " path ":
          " https://img1.donvv.com/173fe83a4cdb849504597a6d16827ec0.jpg ",
          " order ":1
        }
      ]
    }
  ]
}

```

### (3) 响应值描述-失败

序号	参数名称	参数	参数类型	参数长度	必填	说明	示例值
1	调用状态	success	string	10	Y	true 代表成功, false 代表失败。	false
2	错误编码	code	string	10	Y	见 6.2《错误编码对照表》	
3	错误描述	desc	string	200	Y	错误描述	

返回示例:

```
{  
  
  "success" : false,  
  
  "code" : 5006,  
  
  "desc" : "必填参数为空"  
}
```

### 8、价格接口（由电商提供）

接口调用地址	https: // {电商平台} /api/product/prices
接口提供者	电商
接口消费者	电子卖场
功能描述	根据 sku 商品编号, 获取对应商品协议优惠价格 price, 自营商城售价 mall_price

#### (1) 请求参数描述

序号	参数名称	参数	参数类型	参数长度	必填	说明	示例值
----	------	----	------	------	----	----	-----

序号	参数名称	参数	参数类型	参数长度	必填	说明	示例值
1	交互凭证	token	string	200	Y	7.2.1 接口获取的 access_token	
2	平台标识	platformCode	string	50	Y	7.1.2 接口获取的 code	平台标识
3	商品编号	sku	string	50	Y	商品编号, 请以, 分割。例如: 12345 , 54321	

## (2) 响应值描述-成功

序号	参数名称	参数	参数类型	参数长度	必填	说明
1	请求状态	success	boolean	10	Y	true 代表成功, false 代表失败。
2	返回结果	result	String	-	Y	返回数据为 json 数组, 数据域参考《价格接口信息域》
		《价格接口信息域》				
	商品编号	sku	string	50	Y	商品编号
	协议售价	price	string	50	Y	协议售价
	自营商城价格	mall_price	string	50	Y	自营商城价格

返回示例:

```
{
  "success":true,
  "result":[
    {
      "sku":"1102681",
      "price":"269.0000",
      "mall_price":"269.0000"
    }
  ]
}
```

## (3) 响应值描述-失败

序号	参数名称	参数	参数类型	参数长度	必填	说明	示例值
1	调用状态	success	string	10	Y	true 代表成功, false 代表失败。	false
2	错误编码	code	string	10	Y	见 6.2 《错误编码对照表》	
3	错误描述	desc	string	200	Y	错误描述	

返回示例:

```
{
  "success" : false,
  "code" : 5006,
  "desc" : "必填参数为空"
}
```

## 9、删除消息接口（由电商提供）

接口调用地址	https:// {电商平台}/api/product/delMessagePool
接口提供者	电商
接口消费者	电子卖场
功能描述	根据获取消息接口中取得的消息 id, 删除消息池中对应消息

### (1) 请求参数描述

序号	参数名称	参数	参数类型	参数长度	必填	说明	示例值
1	交互凭证	token	string	200	Y	7.2.1 接口获取的 access_token	
2	平台标识	platformCode	string	50	Y	7.1.2 接口获取的 code	平台标识
3	消息 id	messageId	string	50	Y	消息 id	

### (2) 响应值描述-成功

序号	参数名称	参数	参数类型	参数长度	必填	说明
1	请求状态	success	boolean	-	Y	true 代表成功, false 代表失败。
2	返回结果	result	String	-	Y	返回数据为 json 数组,数据域参考《删除消息信息域》
《删除消息信息域》						
	描述	desc	string		2 00	描述

### 返回示例:

```

{
  "success":true,
  "result" :{
    "desc" :“ 消息 29807 删除成功”
  }
}

```

### (3) 响应值描述-失败

序号	参数名称	参数	参数类型	参数长度	必填	说明	示例值
1	调用状态	success	string	10	Y	true 代表成功, false 代表失败。	false
2	错误编码	code	string	10	Y	见 6.2 《错误编码对照表》	
3	错误描述	desc	string	200	Y	错误描述	

### 返回示例:

```
{
```

```

    "success" : false,

    "code" : 5006,

    "desc" : "必填参数为空"

}

```

## 10、推送订单数据（由电商提供）

接口调用地址	https: // {电商平台} /api/order/submit
接口提供者	电商
接口消费者	电子卖场
功能描述	通过调用预下单接口将商城的订单信息传给电商进行预下单。

### （1）请求参数描述

序号	参数名称	参数	参数类型	参数长度	必填	说明	示例值
1	交互凭证	token	string	200	Y	7.2.1 接口获取的 access_token	
2	平台标识	platformCode	string	50	Y	7.1.2 接口获取的 code	平台标识
3	订单单号	yggc_order	string	50	Y	商城的订单单号	
4	订单商品信息	sku	string	200	Y	[{"sku": 商品编号, "num": 商品数量, "price": 价格, "mode": 价格模式: 1-协议价(默认)}; 2-团购模式; 3-特惠模式; 4-阶梯价模式}] 如果商品有选择延保服务 添加 yanbao 结构 [{"sku": 商品编号, "num": 商品数量, "price": 价	



						格 “yanbao”:[{"sku" ":延保编号," price":99,"num": 2}]]]	
5	收货人	name	string	50	Y	收货人名称	
6	一级地址	province	Int	-	Y	一级地址 (国家标准省级区 划编码)7.1.6 接口 获取	
7	二级地址	city	Int	-	Y	二级地址 (国家标准市级区 划编码)7.1.6 接口 获取	
8	三级地址	county	Int	-	Y	三级地址 (国家标准区级区 划编码)7.1.6 接口 获取	
9	详细地址	address	string	200	Y	详细地址	
10	邮编	zip	string	50	Y	邮编	
11	座机号	phone	string	50	Y	座机号 (与 mobile 其中一个有值即可)	
12	手机号	mobile	string	50	Y	手机号 (与 phone 其中一个有值即可)	
13	邮箱	email	string	50	N	邮箱	
14	备注	remark	string	200	N	备注 (少于 100 字)	
15	采购单位名称	dep_name	string	50	N	采购单位名称	
16	发票抬头	invoice_title	string	50	Y	发票抬头, 个人或 公司名称	
17	发票类型	invoice_type	string	50	Y	1 普通发票;2 增值 税发票; 3 电子发 票; 默认为普通发 票;	
18	纳税人识别号	invoice_org_code	string	50	Y	纳税人识别号	
19	增值票收票人	invoice_name	string	50	N	增值票收票人 备注: 当 invoice_type=2	

						且时则此字段必填	
20	注册电话	invoice_phone	string	50	N	注册电话 备注：当 invoice_type=2 且时则此字段必填	
21	开户银行	invoice_bank	string	50	N	开户银行 备注：当 invoice_type=2 且时则此字段必填	
22	开户行帐号	invoice_bank_code	string	50	N	开户行帐号 备注：当 invoice_type=2 且时则此字段必填	
23	注册地址	invoice_addresses	string	50	N	注册地址 备注：当 invoice_type=2 且时则此字段必填	
24	收票联系电话	invoice_mobile	string	50	N	收票联系电话	
25	收票地址	invoice_receipt_address	string	50	N	收票地址	
26	付款方式	payment	string	50	Y	1: 货到付款, 2: 集中支付, 3: 在线支付, 4: 支票 5: 账期支付 6: 先款后货	
27	订单金额	order_price	string	50	Y	订单金额 (包含运费)	
28	运费	freight	string	50	Y	运费	
29	订单模式	mode	string	50	Y	订单模式: 1-协议价(默认); 2-团购模式; 3-特惠模式; 4-阶梯价模式	

## (2) 响应值描述

序号	参数名称	参数	参数类型	参数长度	必填	说明
1	请求状态	success	boolean	10	Y	true 代表成功, false 代表失败。

2	返回结果	result	string	-		返回数据为 json 数组,数据域参考《预下单结果信息域》
《预下单结果信息域》						
	自营商城订单	mall_order_id	string	50	Y	自营商城订单
	订单总价	orderPrice	string	50	Y	订单总价
	运费	freight	string	50	Y	运费
	商品集合	sku	string	50	Y	商品集合

### ● Sku 商品集合

序号	参数名称	参数	参数类型	参数长度	必填	说明
1	商品编号	sku	string	50	Y	商品编号
2	数量	num	string	50	Y	数量
3	价格	price	string	50	Y	价格

**【注意】:** 电商生成订单的时候需要与 sku 的 price 与电商平台对该 sku 的价格进行校验,如果不一致,下单失败。

### 【返回结果】

```
{
  "success":true,
  "result":{
    "mall_order_id":"2022012583670",
    "orderPrice":"6950.00",
    "freight":"0.00",
    "sku":[
      {
        "sku":"59827",
        " num ":"1",
        "price":"6950.00"
      }
    ]
  }
}
```

### (3) 响应值描述-失败

序号	参数名称	参数	参数类型	参数长度	必填	说明	示例值
1	调用状态	success	string	10	Y	true 代表成功, false 代表失败。	false
2	错误编码	code	string	10	Y	见 6.2《错误编码对照表》	
3	错误描述	desc	string	200	Y	错误描述	

返回示例:

```
{  
    "success" : false,  
    "code" : 5006,  
    "desc" : "必填参数为空"  
}
```

### 11、确认接收订单（由电商提供）

接口调用地址	https: // {电商平台} /api/order/confirm
接口提供者	电商
接口消费者	电子卖场
功能描述	对预下单形成的订单进行确认

#### (1) 请求参数描述

序号	参数名称	参数	参数类型	参数长度	必填	说明	示例值
1	交互凭证	token	string	200	Y	7.2.1 接口获取的 access_token	
2	平台标识	platform Code	string	50	Y	7.1.2 接口获取的 code	平台标识

3	订单号	order_id	string	50	Y	贵方的订单单号	
---	-----	----------	--------	----	---	---------	--

### (2) 响应值描述成功

序号	参数名称	参数	参数类型	参数长度	必填	说明	
1	请求状态	success	boolean	-	Y	true 代表成功, false 代表失败。	
2	返回结果	result	string	-	Y	返回数据为 json 数组, 数据域参考《确认订单信息域》	
			《确认订单信息域》				
	描述	desc	string		200	描述	

### 返回示例:

```

{
  "success":true,
  "result" :{
    "desc" : " 确认订单成功"
  }
}

```

### (3) 响应值描述-失败

序号	参数名称	参数	参数类型	参数长度	必填	说明	示例值
1	调用状态	success	string	10	Y	true 代表成功, false 代表失败。	false
2	错误编码	code	string	10	Y	见 6.2 《错误编码对照表》	
3	错误描述	desc	string	200	Y	错误描述	

### 返回示例:

---

```
{  
    "success" : false,  
    "code" : 5006,  
    "desc" : "必填参数为空"  
}
```

## 八、安全体系

### (一) 通信安全

#### 1、传输安全

电商平台与电子卖场进行信息传输，系统之间应建立安全通信信道，应对敏感数据采用数字签名和加密等安全方式进行传输，确保数据不被监听和篡改，基于 SSL/TLS 的 HTTPS 进行传输等。

#### 2、传输数据的完整性

应具备对传输数据的鉴别机制，电商平台确保发出商品数据的完整性，并且电子卖场对接收的商品数据进行完整性校验。

#### 3、传输数据的保密性

各方应对传输的数据进行保密性保护，数据传输应使用 https 加密通道传输，不应引起信息泄露。

### (二) 使用安全

#### 1、合法性检查和风险控制

---

电商平台应具备合法性检查，通过签名验签等密码技术进行认证，确保交互凭证的合法性，并设置超时时间。

## 2、用户安全

电商平台应验证访问用户的身份，可采用如下方式进行验证：

- a. 用户提供验证信息，例如：电商平台密码或口令等。